

“La Serie Elia” (1989)

La penúltima de las series.

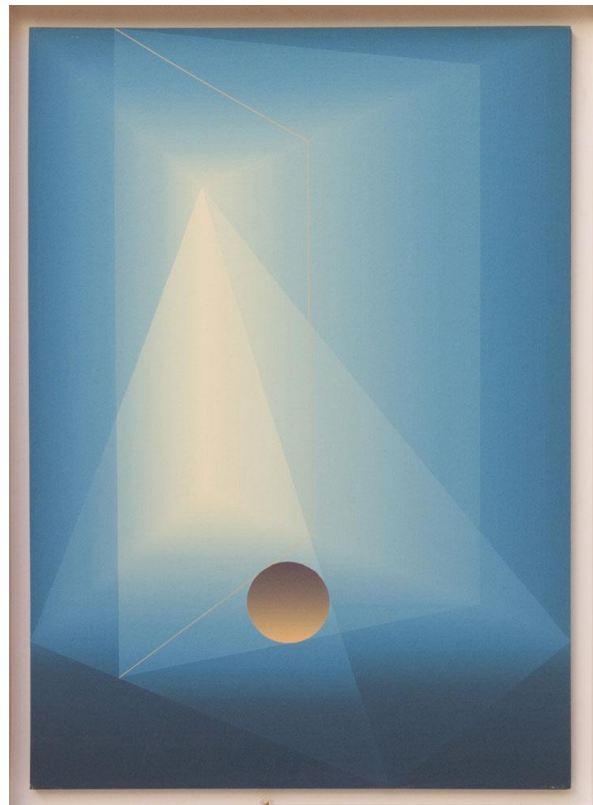
La investigación, aunque fructífera en resultados estéticos, durante los once últimos años, ha sido económicamente poco rentable, y aunque ha sido gratificante para el pintor, quien realmente ha sobrellevado el peso material de esta obra graciosa, en todos los sentidos posibles del vocablo, ha sido Elia, su abnegada mujer.

Ella, siempre inteligente, comprendiendo la problemática en que se encontraba el pintor, acepta su papel de actriz pasiva en la lenta ejecución de la obra investigadora.

El pintor, para manifestar su amor y gratitud a la compañera que comparte sus inquietudes y su vida, decidió construir una serie que pusiera término a la fase experimental, “La Serie Elia”, aunque su mujer se llame Aurelia, nombre áureo y solar, todos, incluido el pintor, la llaman Elia.

La serie consta de dieciséis piezas, de las cuales el pintor sólo ha construido ocho, que forman un completo círculo cromático emblemático, del amarillo-oro al rojo-solar. La estructura elegida, menos sencilla que las anteriores, quisiera el pintor que fuera un resumen conmemorativo de toda la anterior investigación.

El pintor, concluida su investigación, se prepara a aplicar sistemáticamente sus frutos. El primero, cronológicamente, es “Cosmos Aleatorium”, la obra propuesta como homenaje a Claudio Prieto y su música.



*A Elia,
mi mujer,
sin cuya apasionada dedicación
a mi persona y a mi pintura,
ni este libro,
ni mi obra,
hubieran sido posibles*